

# FS Solutions

The best in flexible transportsystems



---

## FS-BT-40.INOX & FS-BT-80.INOX

---

GEBRUIKSHANDLEIDING  
NL VERSIE

# GEBRUIKSHANDLEIDING

FS-BT-40.INOX & FS-BT-80.INOX



*Bedrijf:* FS Solutions B.V.  
*Straat, nummer:* Octaanstraat 1D  
*Adres:* 7463 PM Rijssen  
*Land:* Nederland  
*Tel.:* 0548 515115  
*Fax.:* 0548 521159

Deze **Nederlandse** versie is de originele handleiding.

Laatste wijziging: **09-01-2016**

*FS Solutions B.V. hanteren een beleid van continue innovatie en behouden het recht om technische aanpassingen te maken aan de afbeeldingen en technische gegevens in deze gebruikshandleiding met als doel het verbeteren van onze producten.*

*Deze gebruikshandleiding mag alleen gedupliceerd worden voor intern gebruik en mag niet doorgegeven worden aan derden. Deze gebruikshandleiding is ook digitaal beschikbaar.*

© 2013 FS Solutions B.V.



## INHOUDSOPGAVE

1.	ALGEMENE INFORMATIE.....	4
2.	VEILIGHEID.....	5
2.1	ALGEMEEN.....	5
2.2	ALGEMENE VEILIGHEIDSRISICO'S.....	5
2.3	GELUID UITSTOOT.....	6
2.4	BOVENHOOFDSE INSTALLATIE.....	6
2.5	AANGEBRACHTE VEILIGHEIDSVORZIENINGEN.....	6
2.6	VOORZORGSMATREGELEN.....	6
3.	TRANSPORT EN OPSLAG.....	7
4.	MONTAGE EN INSTALLATIE.....	8
4.1	MONTAGE INSTRUCTIES.....	9
4.3	KETTING MONTAGE.....	10
5.	ONDERHOUD.....	11
6.	RESERVE ONDERDELEN.....	12

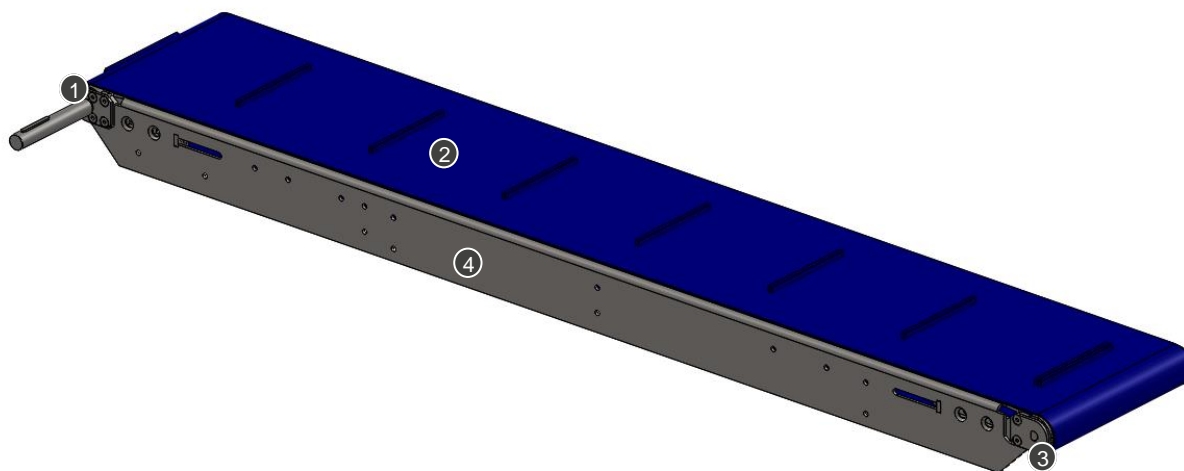


## 1. ALGEMENE INFORMATIE

### 1.1 SYSTEEM OVERZICHT

Voor detail afmetingen van uw transportbaan kunt u de bij deze handleiding bijgevoegde tekeningen raadplegen. Ook kunt u de tekening van uw transportbaan ten alle tijden digitaal opvragen bij FS Solutions B.V.

1. Aandrijfsectie
2. Band
3. Omloopsectie
4. Hoofd profiel





## 2. VEILIGHEID

### 2.1 ALGEMEEN

Voordat u een transportsysteem opstart, is het noodzakelijk om ervoor te zorgen dat het totale systeem voldoet aan de bepalingen van het EG-Machinerichtlijn 2006/42 / EG (29/06/2006) en de wettelijke bepalingen omgezet in nationale wet.



**LET OP!** Werk nooit op een manier dat er een gevaar kan ontstaan voor de veiligheid van jezelf of anderen!

### 2.2 ALGEMENE VEILIGHEID RISICO'S

Het transportsysteem, is een machine met bewegende delen. Rotatie van de modulaire band presenteert mogelijke mechanische gevaren. Alle ruimtes van het transportsysteem die een gevaar voor personen kan betekenen moeten voldoende worden afgeschermd. Tevens moet er worden voldaan aan toepasselijke internationale normen en nationale regelgeving inzake veiligheid en preventie van ongevallen.

- Potentieel gevaarlijke zones moeten worden afgeschermd en ontoegankelijk worden gemaakt voor personen. Beschermende hekken kunnen rond het systeem worden geplaatst of je kunt beschermende afschermingen direct ter plaatse van het gevaar monteren.
- Als gevaarlijke zones niet afgeschermd kunnen worden dienen de gevaarlijke locaties gemarkeerd te worden met duidelijke aanduidingen die wijzen op het potentiële gevaar.

De belangrijkste risico bij het gebruik van de transporteur zijn:

- De ruimte tussen profiel en ketting heeft het mogelijke risico om bekneld tussen te raken
- Transport kettingen met meenemers, vingers, accumulatie rollen en/of meeneem rollen, evenals kettingen voorzien van klant specifieke componenten:
  - Risico om mee getrokken te worden
  - Beknelling gevaar tussen reling en ketting in het boven pad
  - Beknelling gevaar tussen poot bevestiging en ketting in het onder pad
  - Bij het gebruik van deze ketting types, moeten de aandrijf en omloop sectie ontoegankelijk worden gemaakt voor personeel dmv. Het onder pad van de ketting dient afgeschermd te worden ter plaatse waar handmatig aan de transportband word gewerkt.
- Lijn overgangen: (indien aanwezig): Risico op beknelling en pletten.



## **2.3 BOVENHOOFDSE INSTALLATIE**

Als transporteurs boven een vrije hoogte van ongeveer 1,6 m zijn geïnstalleerd, moet de gevarenzone onder de transporteur worden aangebracht en eventueel afgeschermd door passende veiligheidsinrichtingen. Producten kunnen van de transporteur vallen. Als loop/heftruck paden de gevarenzone kruisen, moeten veilige passages worden gemaakt op het terrein van de eigenaar.



**LET OP!** Wanneer in gebruik, moet personeel buiten de niet afgeschermd gevarenzones blijven. Veiligheidshelmen moeten worden gedragen door het bediening, service en schoonmaakpersoneel die de gevarenzone betreden voor onderhoud, reparatie, reiniging en operationeel en overige werkzaamheden.

## **2.4 TOEGEPASTGE VEILIGHEIDS MAATREGELEN**

Speling tussen bewegende en statische onderdelen is tot een minimum beperkt waar mogelijk om de pak kans tussen hen zoveel mogelijk te beperken.

De noodstop functie is (indien niet uitdrukkelijk anders gevraagd) gelegen op een goed bereikbare positie. Wanneer de transporteur een inbouwdeel is, is de leverancier van de totale machine is verplicht noodstopfuncties en veiligheids afschermingen te voorzien conform toepasselijke machine richtlijn en nationale regelgeving en standaarden.

## **2.5 VOORZORGSMAATREGELEN**

**De gebruiker / exploitant van de transporteur, dient minimaal de volgende voorzorgsmaatregelen te nemen:**

- Alleen de transportband goed te gebruiken zoals het bedoeld is. (Zie §1.1).
- Deze handleiding moet altijd beschikbaar zijn op de plaats waar de transporteur wordt gebruikt.
- Bediening, service en onderhoud van de transporteur mogne enkel uitgevoerd worden door gekwalificeerd en geautoriseerd personeel.
- Voor het opstarten van de transporteur kijken of er geen onbedoelde objecten op de band liggen.
- Kijk tijdens het bedienen van de transportband uit voor andere mensen in de buurt van de transporteur.
- Voor het doen van onderhoud of reparatie, zorg ervoor dat je de hoofdschakelaar uit zet.
- Voer alle handelingen gecontroleerd, bedachtzaam en langzaam uit.
- Niet met uw handen en/of vingers op of in de buurt van de transportband wanneer het draait.
- Elke geïdentificeerd gebreken met het potentieel om een veilige werking te belemmeren worden gemeld aan de eigenaar of verantwoordelijke.

**De eigenaar dient zorg te dragen voor:**

- Het systeem wordt alleen gebruikt voor het beoogde doel (zie punt 2 voor details).
- Het systeem wordt alleen gebruikt als het in goede staat en in het bijzonder, dat de veiligheidsvoorzieningen regelmatig worden gecontroleerd op effectieve werking.
- Vereiste persoonlijke beschermingsmiddelen zijn voorzien en worden gebruikt bij de exploitatie, onderhoud en reparaties.
- De montage-instructies worden in een leesbare toestand gehouden en zijn inleesbaar in volle op de plaats van gebruik van de machine.
- Het systeem wordt alleen gebruikt, onderhouden en gerepareerd door geschoold en bevoegd personeel.
- Deze personen krijgen regelmatig instructie over alle aangelegenheden met betrekking tot veiligheid op het werk en de bescherming van het milieu en zijn bekend met de montage-instructies en, met name, de veiligheid waarschuwingen die ze bevatten.
- Hoofdschakelaar van het systeem is uitgeschakeld en beveiligd tegen opnieuw inschakelen zonder vergunning voor het uitvoeren van onderhoud, reparatie en reinigingswerkzaamheden.



## 3. TRANSPORT EN OPSLAG

Tijdens het laden/lossen en transport zorg dragen voor:

- De ketting niet vast komt te zitten
- De machine beschermd is tegen de elementen
- De machine niet geduwd of getrokken word, hier zijn de kunststof voeten niet voor bedoeld.
- De machine vrij is van excessieve trillingen.
- De machine niet in hoge mate wordt blootgesteld aan een hoge luchtvochtigheid
- De machine niet in hoge mate wordt blootgesteld aan stof

Zorg ervoor dat het transportsysteem is geïnstalleerd of opgeslagen in een schone en droge omgeving. De beste bedrijfstemperatuur ligt kamertemperatuur (ongeveer 20 ° C), het toelaatbare temperatuur binnen het bereik tussen -15 ° C en 75 ° C.



**LET OP!** Trek altijd de voedingskabel eruit en leg de kabel en stekker op de transportband tijdens het verplaatsen



## 4. MONTAGE EN INSTALLATIE

Een bandtransporteur wordt in principe. Assemblage van het transportsysteem in de werkruimte is eenvoudig. Toch moeten alle montage en installatie werkzaamheden worden uitgevoerd door gekwalificeerd personeel. Een gedetailleerde montage-instructies met foto's wordt toegevoegd.

Assemblage stappen:

- Plaats de transporteur of monteer de afzonderlijke componenten van het transportsysteem volgens de montage instructie.
- Het transportsysteem kan worden verhoogd door de stelpoten met een moer sleutel.
- Sluit de transportband elektrisch aan, en zorg ervoor het de goede looprichting heeft. Anders dienen de fases omgedraaid te worden.



**LET OP!** Kans op elektrische schok!





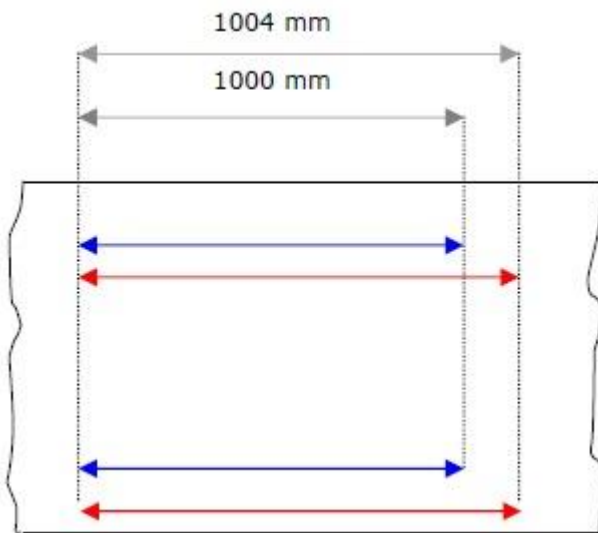
## 4.1 ASSEMBLAGE INSTRUCTIES

Wij raden aan de band te spannen tot deze niet langer slipt.

Tijdens het uitlijnen van de band raden we sterk aan de band niet te strak te spannen, het is beter de band zo los mogelijk te laten lopen.

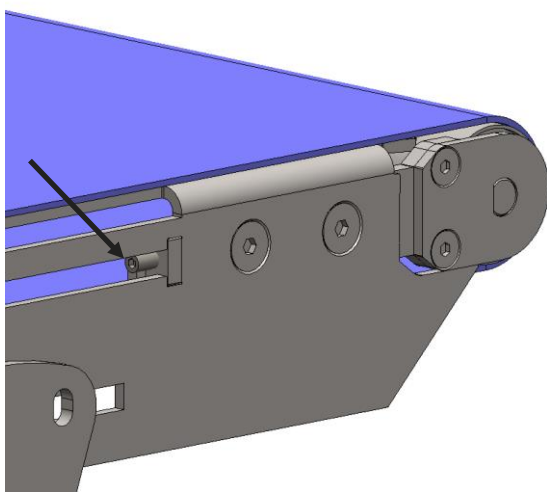
### Hoe span je een band?

- In principe word een band vrijwel spanningsloos gemonteerd rondom de installatie (zie onderstaande tabel)
- Markeer één meter (1000mm) aan beide zijden van de band
- Span de band aan tot de gewenste voorspanning, bijvoorbeeld 1004mm (zie onderstaande afbeelding)
- Laat de band een paar keer te draaien, zodat de spanning gelijkmatig wordt verdeeld over de gehele band
- Controleer of de voorspanning inderdaad op de gewenste waarde is
- Controleer of de band niet slipt bij het opstarten of onder volle belasting



Boven aanzicht bandtransporteur

De band kan worden gespannen door het aandraaien van de insert aangegeven met de zwarte pijl in onderstaande afbeelding, doe dit erg langzaam, ongeveer met een kwart slag per keer en laat hierna de band een paar minuten draaien en herhaal dit proces met de linker en rechter insert totdat de band netjes in het midden loopt. Let erop dat je niet te strak gaat spannen.



### Practical Guide line

Load	Tension in %
Light	0,2 %
Medium	0,4 %
Heavy	0,7 %



## 5. ONDERHOUD

De transporteur dient periodiek te worden gecontroleerd op een goede werking. Afhankelijk van de lengte/layout van de transporteur, het gewicht van het product en de snelheid is het verstandig om na maximaal **500 tot 1000 bedrijfsuren** te controleren op slijtage en goede werking.

Onderhoud van de transporteur is waardevol omdat het de levensduur van de transporteur verlengt en ongewenste stilstand kan voorkomen.

### Het volgende dient te worden uitgevoerd tijdens onderhoud:

- Controleer de band op slijtage
- Controleer of de lagers bij de aandrijf en omloop sectie nog soepel lopen en geen vreemde geluiden maken
- De gehele transporteur te reinigen, maar let op dat u geen elektrische componenten nat maakt
- Gebruik alleen reinigingsmiddelen met een pH tussen 5,0 en 8,0.
- Controleer de band op beschadigingen
- Controleer de transportband op rek. De band zal vooral met zware lasten na verloop wat oprekken. Indien dit het geval is kan de band iets verder opgespannen worden.
- Een motor mag best warm worden sterker nog, een motor in zijn ideale bereik is erg warm

### Het schoonmaken van de transportbaan:

Verwijder stof en andere verontreinigingen wekelijks, de band hoeft hier doorgaans niet voor gedemonteerd te worden. Het stof zal meestal van het product of omgeving zijn. Mocht het tussen de band en het rvs komen kan het zijn dat de motor overbelast word door een hogere wrijving en er termisch uit gaat vallen of dat er slijtage aan de band ontstaat. Mocht de oorzaak niet achterhaald kunnen worden neem dan contact op met FS Solutions.

Afhankelijk van de omgeving zal minimaal eens in de 2 jaar het transportsysteem grondig moeten worden gereinigd. Dit betekent dat de ketting gedemonteerd en gereinigd dient te worden. Wanneer u de band weer monteerd, zorg ervoor dat de band goed droog is. Een band montage instructie is toegevoegd aan deze handleiding.

### Olie verversen reductoren:

Standaard gebruiken wij WA(F) motoren van SEW. Met deze motor is het niet nodig om olie bij te vullen.



## 6. RESERVEDELEN

- Band
- Kogel lagers

Deze types kunnen verschillen afhankelijk van het product, toepassing en omgeving. Voor het exacte type neem contact op met FS Solutions.

THE BEST IN FLEXIBLE TRANSPORT SYSTEMS